

INFORMAÇÕES DE SERVIÇO	12-1	AMORTECEDOR TRASEIRO	12-6
DIAGNOSE DE DEFEITOS	12-1	BRAÇO OSCILANTE	12-9
RODA TRASEIRA	12-2		

INFORMAÇÕES DE SERVIÇO

INSTRUÇÕES GERAIS

CUIDADO

- Discos ou pastilhas de freio contaminados reduzem a força de frenagem. Descarte as pastilhas contaminadas e limpe o disco contaminado com detergente para freio de alta qualidade.

- Ao efetuar reparos na roda traseira, apóie a motocicleta, utilizando um cavalete ou macaco.
- Consulte o Capítulo 13 quanto às informações sobre o sistema de freio.
- Use apenas pneus marcados “SEM CÂMARA” (“TUBELESS”) e válvulas para pneus sem câmara em aros marcados “APLICÁVEL PARA PNEU SEM CÂMARA” (“TUBELESS TIRE APPLICABLE”).
- Use parafusos e porcas de reposição genuínos Honda em todas as articulações e pontos de fixação da suspensão.
- Os procedimentos para reparos de pneus sem câmara (TUBELESS) estão descritos no capítulo 16 do Manual de Serviços Básicos

DIAGNOSE DE DEFEITOS

Suspensão muito macia

- Mola do amortecedor fraca
- Ajuste incorreto da suspensão
- Vazamento de óleo no amortecedor
- Pressão do pneu muito baixa

Suspensão muito dura

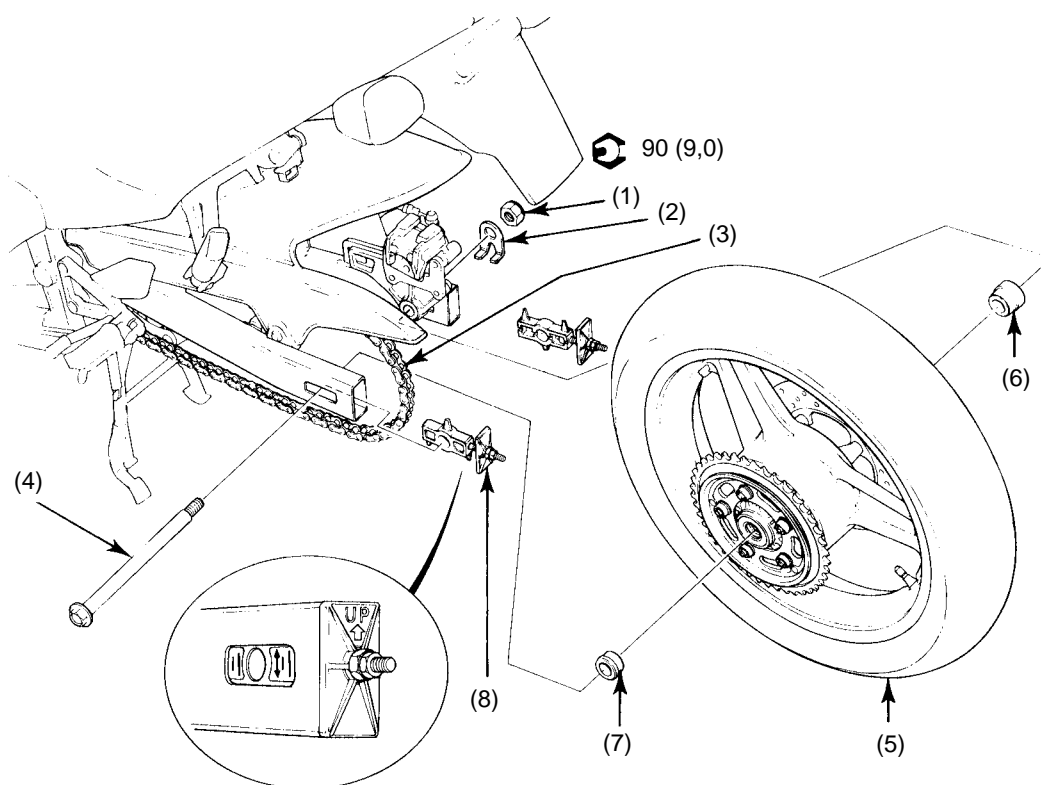
- Rolamento do amortecedor danificado
- Haste do amortecedor empenada
- Rolamentos da articulação do braço oscilante danificados
- Articulação do braço oscilante empenada
- Ajuste incorreto da suspensão
- Pressão do pneu muito alta

Inclina para um lado ou não roda em linha reta

- Eixo traseiro empenado
- Alinhamento do eixo/ajuste da corrente de transmissão desigual entre os dois lados

Roda traseira trepidando

- Aro empenado
- Rolamentos da roda traseira desgastados
- Pneu defeituoso
- Roda e pneu desbalanceados
- Pressão do pneu muito baixa
- Rolamentos de articulação do braço oscilante desgastados

REMOÇÃO/INSTALAÇÃO DA RODA TRASEIRA

⚠ CUIDADO

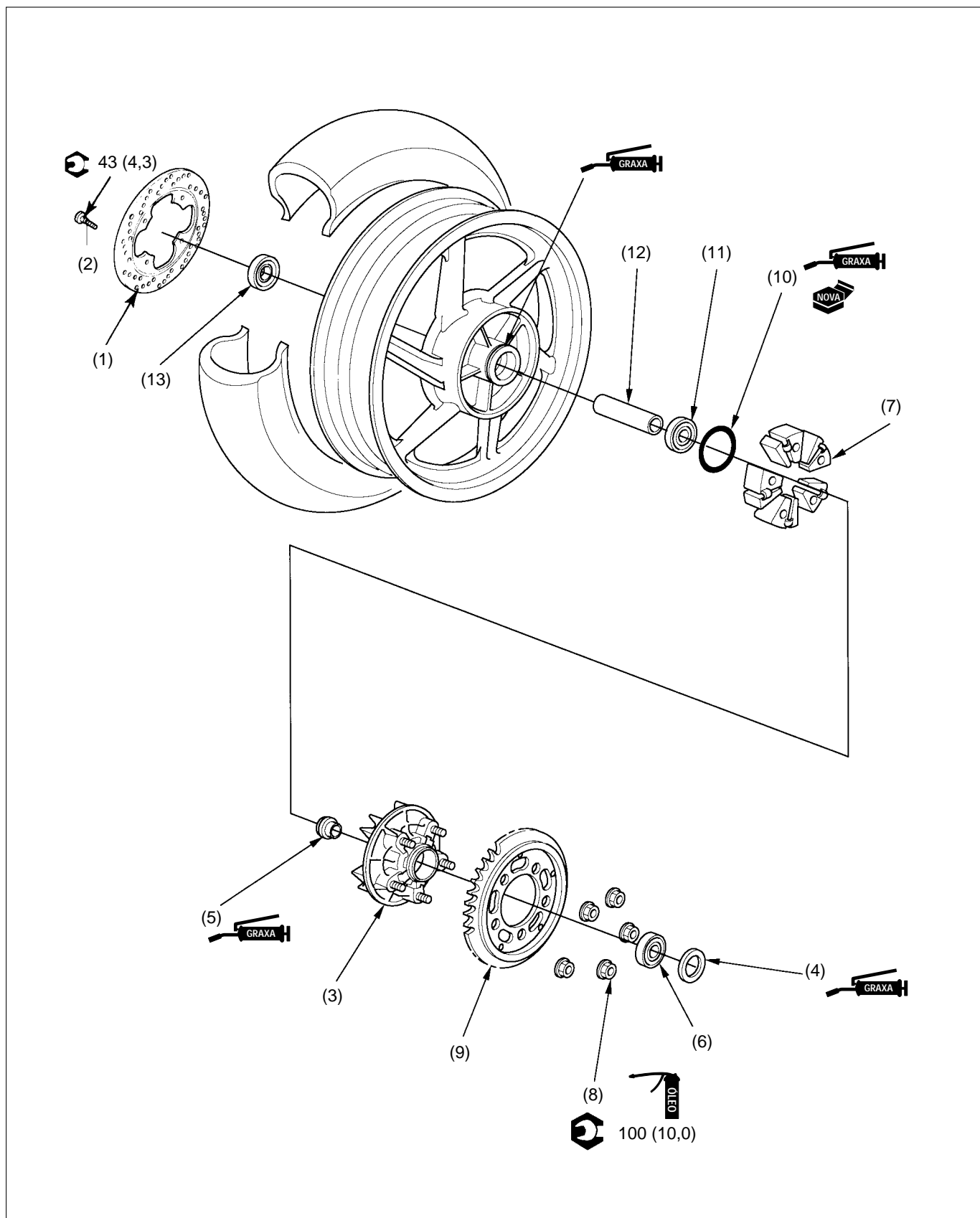
Discos de freio e pastilhas contaminadas reduzem a eficiência do freio. Substitua pastilhas contaminadas e limpe o disco do freio com um desengraxante de boa qualidade.

NOTA

- Apóie a motocicleta no cavalete central para remover a roda traseira.
- Não acione o pedal do freio após a remoção da roda traseira.
- Ajuste a folga da corrente de transmissão após a instalação da roda traseira.

DESCRIÇÃO		QTD	OBSERVAÇÕES
(1)	Seqüência de remoção		Instale na seqüência inversa da remoção.
	Porca do eixo traseiro	1	Após a remoção, afrouxe as contraporcas e as porcas de ajuste da corrente de transmissão.
	(2) Arruela do eixo traseiro	1	
	(3) Corrente de transmissão	1	Empurre a roda traseira para frente e desacople a corrente da coroa.
	(4) Eixo traseiro	1	
	(5) Roda traseira	1	
	(6) Espaçador lateral direito	1	
	(7) Espaçador lateral esquerdo	1	
(8)	Ajustador da corrente de transmissão	2	Instale a placa do ajustador da corrente de transmissão com a marca "UP" (⬆) voltada para cima.

DESMONTAGEM/MONTAGEM DA RODA TRASEIRA





Discos de freio e pastilhas contaminadas reduzem a eficiência do freio. Substitua pastilhas contaminadas e limpe o disco com um desengraxante de boa qualidade.

NOTA

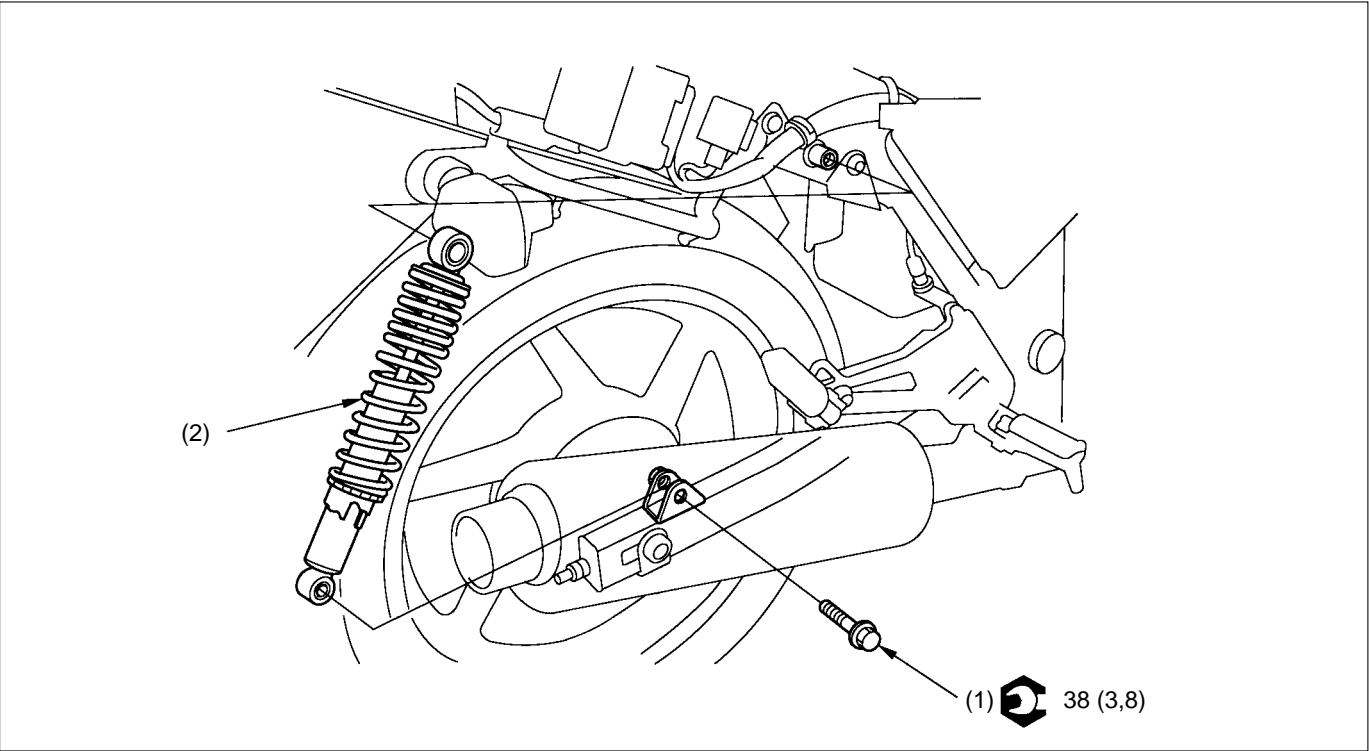
- Para remover a coroa, afrouxe as porcas de fixação com o flange da coroa instalado no cubo da roda.
- Substitua os rolamentos da roda em conjunto. Para substituir os rolamentos, consulte o capítulo 1 do Manual de Serviços Básicos.

Requisitos para o serviço.

Remoção/Instalação da roda traseira (pág. 11-2).

DESCRIÇÃO		QTD	OBSERVAÇÕES
	Seqüência de desmontagem		Monte na seqüência inversa da remoção.
(1)	Parafuso do disco do freio	4	<p>Aplique graxa nos lábios do retentor e instale-o com o lado do lábio voltado para dentro.</p> <p>NOTA</p> <div style="border: 1px solid black; padding: 5px; margin-top: 10px;"> <p>Instale primeiro o rolamento direito e em seguida, o rolamento esquerdo.</p> </div>
(2)	Disco do freio	1	
(3)	Conjunto do flange da coroa	1	
(4)	Retentor de pó esquerdo	1	
(5)	Espaçador A do eixo traseiro	1	
(6)	Rolamento do flange da coroa	1	
(7)	Coxim da roda traseira	5	
(8)	Porca de fixação da coroa	5	
(9)	Coroa	1	
(10)	Anel de vedação	1	
(11)	Rolamento esquerdo da roda	1	
(12)	Espaçador B do eixo traseiro	1	
(13)	Rolamento direito da roda	1	

REMOÇÃO/INSTALAÇÃO DO AMORTECEDOR TRASEIRO



NOTA

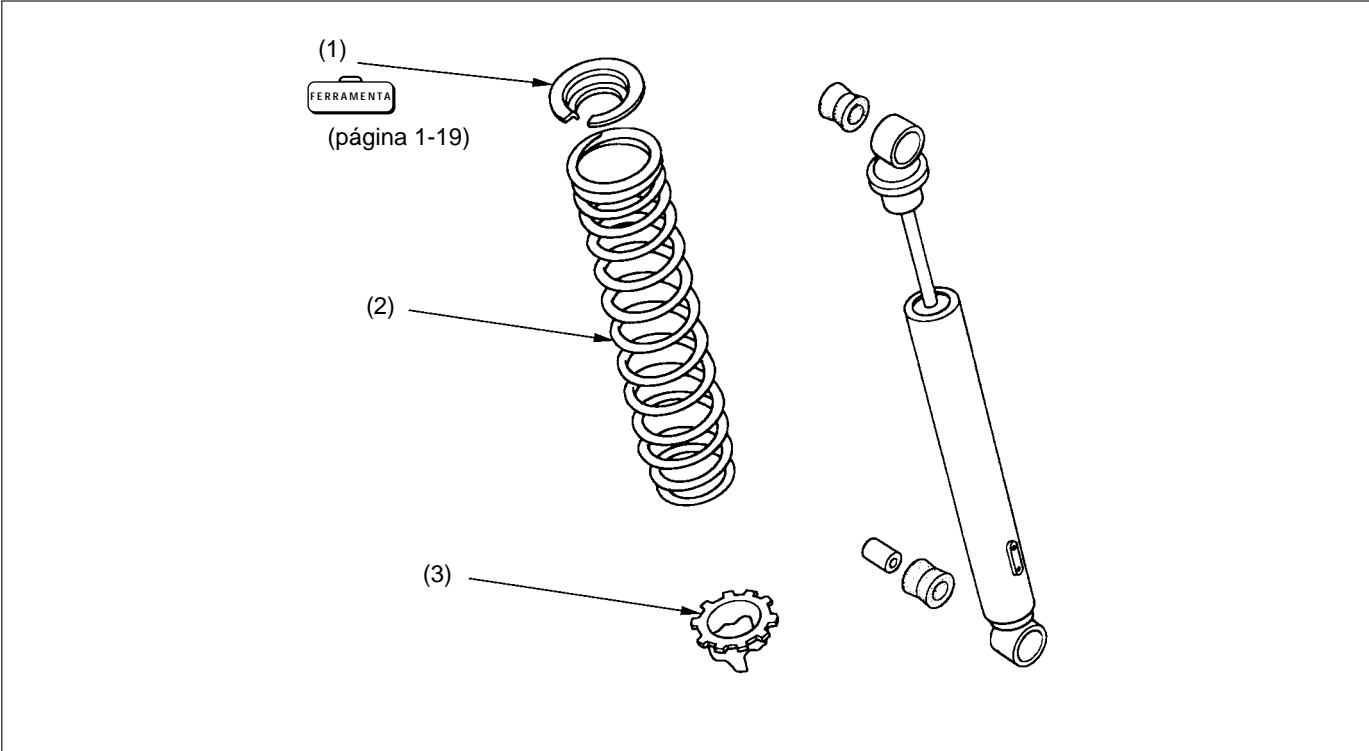
Ajuste o amortecedor traseiro na posição de carga leve antes de removê-lo do chassi.

Requisitos para o serviço

- Colocar a motocicleta apoiada no cavalete central
- Remoção/instalação das rabetas (pág. 2-3).

DESCRIÇÃO		QTD	OBSERVAÇÕES
(1)	Seqüência de remoção		
	Parafuso de fixação inferior	2	Instale na seqüência inversa da remoção.
(2)	Amortecedor traseiro	2	Solte as presilhas e os parafusos de fixação e desprenda o escapamento até ser possível soltar o parafuso de fixação inferior do amortecedor. Remova o amortecedor direito. Desmontagem/montagem(pág.12-7).

DESMONTAGEM/MONTAGEM DO AMORTECEDOR TRASEIRO

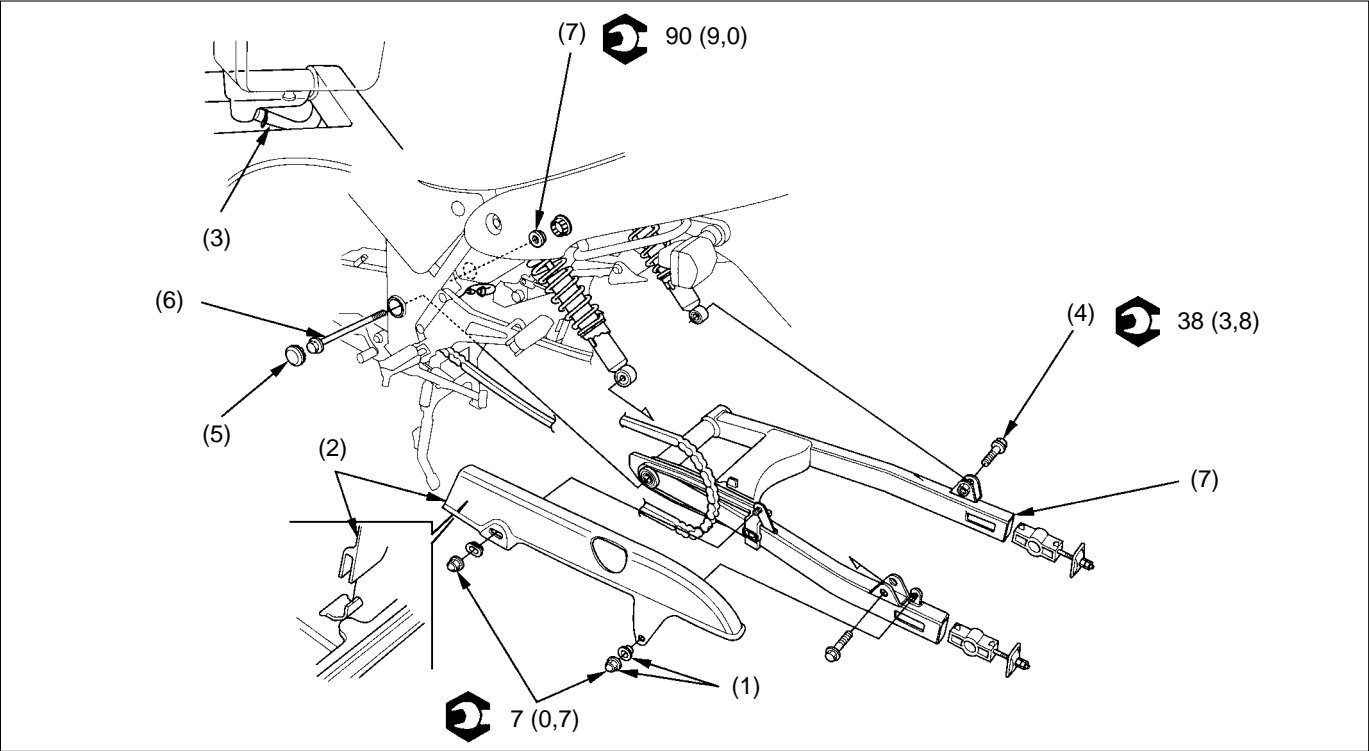


Requisitos de serviço

Remoção / instalação do amortecedor traseiro (pág. 12-6)

DESCRIÇÃO		QTD	OBSERVAÇÕES
(1)	Seqüência de desmontagem		Monte na seqüência inversa da desmontagem.
(2)	Assento da mola	1	
(3)	Mola	1	
	Ajustador da pré-carga da mola	1	

REMOÇÃO/INSTALAÇÃO DA SUSPENSÃO TRASEIRA

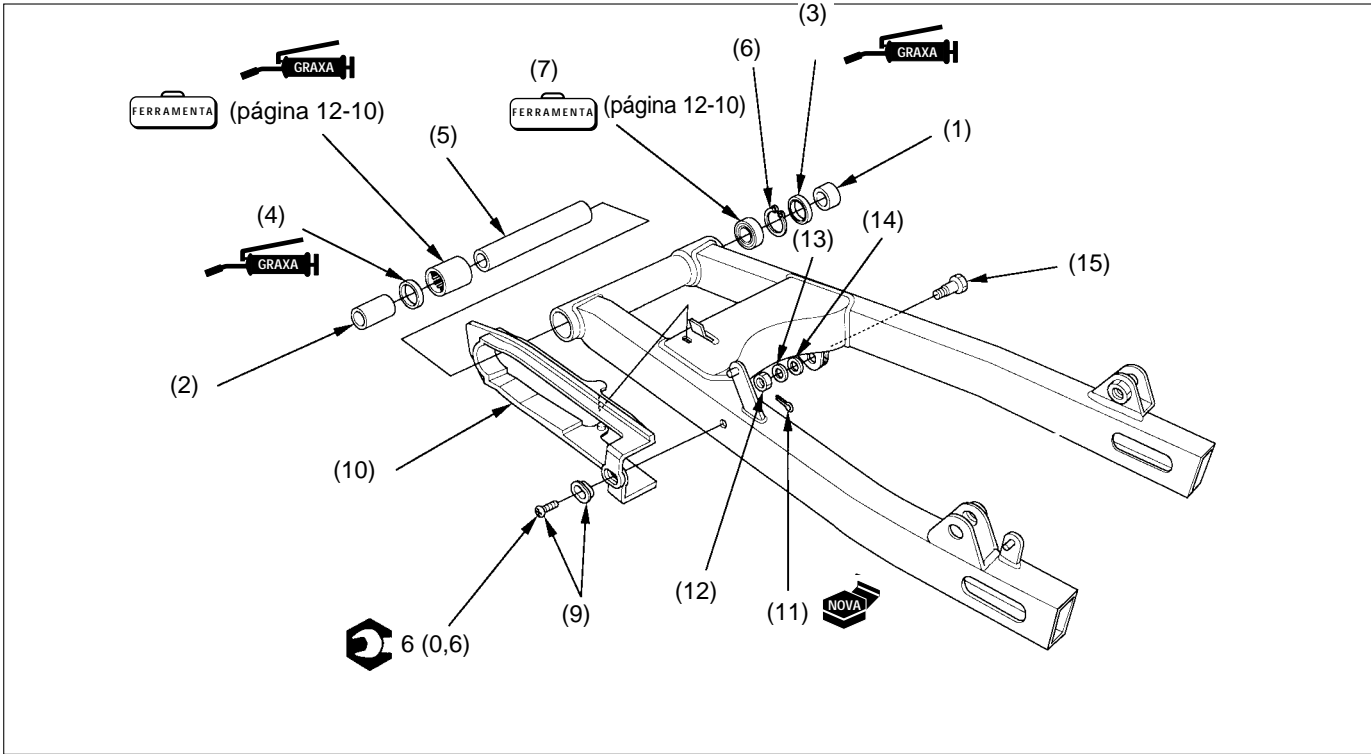


Requisitos para o serviço

Remoção / instalação da roda traseira

DESCRIÇÃO		QTD	OBSERVAÇÕES
(1)	Seqüência de remoção		Instale na seqüência inversa da remoção.
(2)	Bucha/porca da capa da corrente	2/2	
(3)	Capa da corrente de transmissão	1	Instale o suporte do braço oscilante na ranhura da capa da corrente de transmissão.
(4)	Tubo sifão	1	
(5)	Parafuso de fixação inferior do amortecedor	2	Solte a braçadeira do escapamento e os parafusos de fixação . Movimente o escapamento para fora até que o parafuso de fixação inferior direito possa ser removido.
(6)	Capa do eixo de articulação	2	
(7)	Porca/parafuso de articulação do amortecedor	1/1	
	Braço oscilante	1	Desmontagem/montagem (pág. 12-9)

DESMONTAGEM/MONTAGEM DO BRAÇO OSCILANTE



Requisitos de serviço

Remoção / instalação do braço oscilante (pág. 12-8)

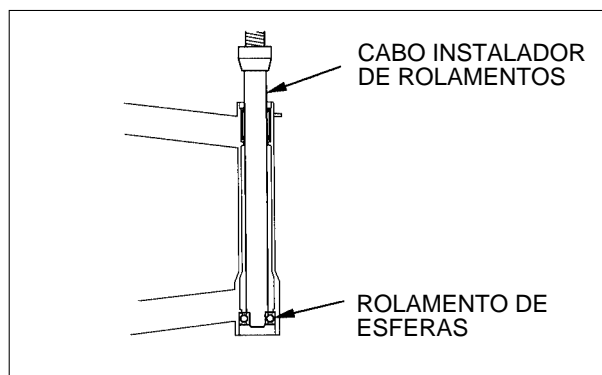
DESCRIÇÃO		QTD	OBSERVAÇÕES
<div>Seqüência de desmontagem</div> <div>(1) Bucha de articulação direita</div> <div>(2) Bucha de articulação esquerda</div> <div>(3) Retentor de pó direito</div> <div>(4) Retentor de pó esquerdo</div> <div>(5) Bucha distanciadora</div> <div>(6) Anel elástico</div> <div>(7) Rolamento de articulação direito</div> <div>(8) Rolamento de articulação esquerdo</div>		1	Monte na seqüência inversa da remoção. Remova pelo lado esquerdo Substituição (pág. 12-10)
		1	
		1	
		1	
		1	
		1	
		1	
		1	
(9) Bucha/parafuso		1/1	Alinhe os pinos da guia da corrente de transmissão com os furos do braço oscilante.
(10) Guia da corrente de transmissão		1	
(11) Cupilha		1	
(12) Porca		1	
(13) Arruela lisa		1	
(14) Arruela de pressão		1	
(15) Parafuso		1	

SUBSTITUIÇÃO DOS ROLAMENTOS DO BRAÇO OSCILANTE

Remova o rolamento direito (rolamento radial de esferas) do garfo traseiro.

FERRAMENTAS

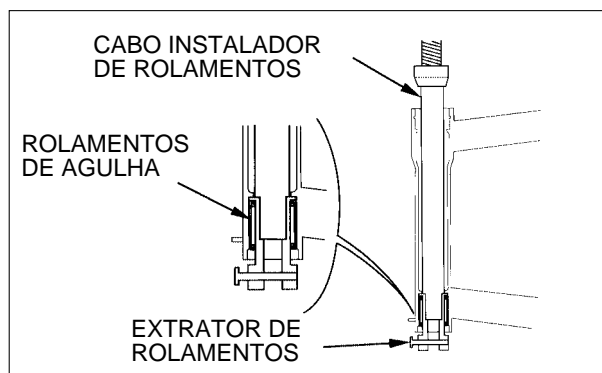
Eixo extrator 07946-MJ00100



Remova o rolamento esquerdo (rolamento de agulhas) do eixo do braço oscilante.

FERRAMENTAS

Extrator de rolamentos de agulha 07GMD-KT70200
Eixo extrator 07946-MJ00100



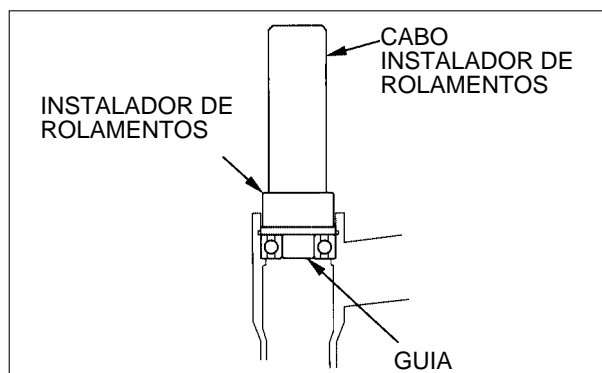
Instale um novo rolamento radial de esferas no lado direito do braço oscilante.

FERRAMENTAS

Cabo instalador de rolamentos 07749-0010000
Instalador de rolamentos, 32x35mm 07746-0010100
Guia, 15mm 07746-0040300

NOTA

Instale o novo rolamento com a marca gravada virada para o lado externo.



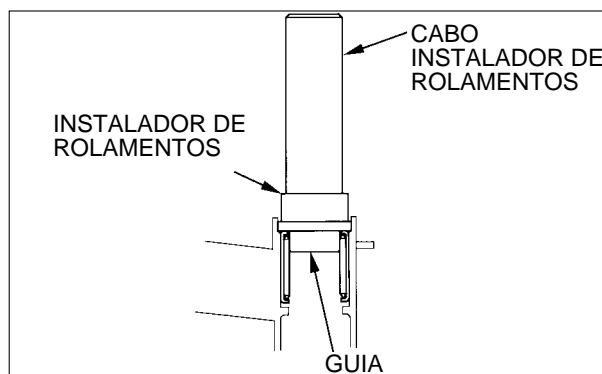
Instale um novo rolamento de agulhas no lado esquerdo do braço oscilante.

FERRAMENTAS

Cabo instalador de rolamentos 07749-0010000
Instalador de rolamentos, 28x30mm 07746-1870100
Guia, 22mm 07746-0041000

NOTA

Instale o novo rolamento com a marca gravada virada para o lado externo.



NOTAS

[illegible]

COMO USAR ESTE MANUAL

Este manual descreve os procedimentos de serviço para a motocicleta CB500.

Siga as recomendações da Tabela de Manutenção (Capítulo 3) para assegurar que o veículo esteja em perfeitas condições de funcionamento.

A realização da primeira manutenção programada é extremamente importante. O desgaste inicial que ocorre durante o período de amaciamento será compensado.

Os capítulos 1 e 3 aplicam-se para toda a motocicleta. A Seção 2 ilustra os procedimentos de remoção/instalação de componentes que podem ser necessários para realizar os serviços descritos nas seções seguintes.

Os capítulos 4 a 16 descrevem as peças da motocicleta, agrupadas de acordo com sua localização.

Encontre o capítulo desejado nesta página e consulte a tabela de índice na primeira página da seção.

A maioria das seções apresenta inicialmente a ilustração de um conjunto ou sistema, informações de serviço e diagnose de defeitos para aquela seção. As páginas seguintes apresentam procedimentos detalhados.

Se não houver conhecimento sobre a causa do problema, consulte o capítulo 19 "Diagnose de Defeitos".

TODAS AS INFORMAÇÕES, ILUSTRAÇÕES, INSTRUÇÕES E ESPECIFICAÇÕES INCLUÍDAS NESTA PUBLICAÇÃO SÃO BASEADAS NAS INFORMAÇÕES MAIS RECENTES DISPONÍVEIS NA OCASIÃO DA APROVAÇÃO DA IMPRESSÃO DO MANUAL. A MOTO HONDA DA AMAZÔNIA LTDA SE RESERVA O DIREITO DE ALTERAR AS CARACTERÍSTICAS DA MOTOCICLETA A QUALQUER MOMENTO E SEM PRÉVIO AVISO, NÃO INCORRENDO, ASSIM, EM OBRIGAÇÕES DE QUALQUER ESPÉCIE. NENHUMA PARTE DESTA PUBLICAÇÃO PODE SER REPRODUZIDA SEM AVISO PRÉVIO. ESTE MANUAL FOI ELABORADO PARA PESSOAS QUE TENHAM CONHECIMENTOS BÁSICOS SOBRE A MANUTENÇÃO DAS MOTOS HONDA.

MOTO HONDA DA AMAZÔNIA LTDA.
Departamento de Serviços Pós-Venda
Setor de Publicações Técnicas

ÍNDICE GERAL

	INFORMAÇÕES GERAIS	1
	AGREGADOS DO CHASSI/ ESCAPAMENTO	2
	MANUTENÇÃO	3
	SISTEMA DE LUBRIFICAÇÃO	4
MOTOR E TRANSMISSÃO	SISTEMA DE ARREFECIMENTO	5
	SISTEMA DE COMBUSTÍVEL	6
	REMOÇÃO/INSTALAÇÃO DO MOTOR	7
	CABEÇOTE/VÁLVULAS	8
	EMBREAGEM/SISTEMA DE MUDANÇA	9
	PISTÃO/ÁRVORE DE MANIVELAS/ TRANSMISSÃO	10
CHASSI	RODA DIANTEIRA/SUSPENSÃO/ SISTEMA DE DIREÇÃO	11
	RODA TRASEIRA/FREIO/SUSPENSÃO	12
	SISTEMA DE FREIO	13
SISTEMA ELÉTRICO	SISTEMA DE CARGA/ALTERNADOR	14
	SISTEMA DE IGNIÇÃO	15
	MOTOR DE PARTIDA	16
	LUZES/INSTRUMENTOS/ INTERRUPTORES	17
	DIAGRAMA ELÉTRICO	18
	DIAGNOSE DE DEFEITOS	19